

Strategický rozvojový dokument mikroregionu Valašsko - Horní Vsacko

Závěrečná zpráva



Zpracovali:

RNDr. Radim Misaček, Mgr. David Zahradník

Monitoring návštěvnosti s.r.o.

Dolany č.p. 52

783 16 Dolany



info@monitoringnavstevnosti.cz

Duben 2019

Obsah:

Obsah:	1
1 Základní údaje o zakázce	2
2 Cíle šetření a metodika sběru dat	3
3 Výsledky dotazníkové ankety v rámci zimní etapy šetření	4
3.1 Důvod návštěvy lokality	4
3.2 Četnost návštěv mikroregionu	5
3.3 S kým jste dnes na lokalitě	6
3.4 Délka pobytu v oblasti	7
3.5 Forma ubytování	8
3.6 Stravování v oblasti	9
3.7 Spokojenost návštěvníků s kvalitou běžeckých a sjezdových tratí v oblasti	10
3.8 Spokojenost návštěvníků s kvalitou ubytovacích služeb	11
3.9 Spokojenost návštěvníků s kvalitou stravování	12
3.10 Spokojenost návštěvníků s kvalitou služeb v oblasti wellness	13
3.11 Spokojenost návštěvníků s možností kulturního vyžití v oblasti	14
3.12 Srovnání kvality služeb v mikroregionu s jinými oblastmi	15
3.13 Srovnání cen služeb v mikroregionu s jinými oblastmi	16
3.14 Co návštěvníci oblasti v mikroregionu postrádají	17
3.15 Návštěvnícký profil - návštěvníci dle dosaženého vzdělání	18
3.16 Návštěvnícký profil - návštěvníci dle uplatnění na trhu práce	19
3.17 Návštěvnícký profil - návštěvníci dle vzdálenosti bydliště od oblasti	20
3.18 Návštěvnícký profil - návštěvníci dle velikosti bydliště	21
3.19 Návštěvnícký profil - návštěvníci dle způsobu dopravy do oblasti	22
3.20 Návštěvnícký profil - návštěvníci dle věku	23
3.21 Návštěvnícký profil - návštěvníci dle pohlaví	24
4 Souhrn	25
5 Přílohy	26

1 Základní údaje o zakázce

Odběratel: Sdružení Valašsko - Horní Vsacko
dobrovolný svazek obcí
IČO: 67728189

Zástupce: Ing. Vlasta Sláčíková
projektový manager
valassko-hornivsacko@seznam.cz



Dodavatel: Monitoring návštěvnosti s.r.o.
Dolany 52, 783 16 Dolany

Zástupce: RNDr. Radim Misaček
605 567 905, info@monitoringnavstevnosti.cz



Zakázka: Předmětem zprávy je přehled výsledků dotazníkového šetření, které proběhlo v únoru 2019 na vybraných lokalitách mikroregionu Valašsko - Horní Vsacko.

Registrované jméno	Monitoring návštěvnosti s.r.o.
Registrovaná adresa (sídlo) a kontaktní adresa	č.p. 52, 783 16 Dolany
Regionální pracoviště	Nádražní 118, 702 00 Ostrava
Právní forma	Společnost s ručením omezeným
IČ	286 45 901
DIČ	CZ28645901
Oprávněné osoby (statutární zástupce)	RNDr. Radim Misaček jednatel
Bankovní spojení	241525924/0300
DPH	Subjekt je plátcem DPH.

2 Cíle šetření a metodika sběru dat

Cílem šetření návštěvníků oblasti je ověření hlavních skupin turistů dle jejich motivace k návštěvě podle typu aktivit (sportovní aktivity – sjezdové a běžecké lyžování, pěší turistika, horská kola; wellness a pobytová turistika, gastronomie, trávení volného času s dětmi v přírodě, apod.). Dalšími aspekty je ověření lokalit příjezdu cílových skupin (kraj, Morava, ČR, zahraničí), frekvence návštěv, délka pobytu, socio-demografické údaje, spokojenost, ad. (viz dotazník).

S ohledem na postihnutí reprezentativního vzorku návštěvníků regionu během zimního i letního období bylo vytipováno následujících šest lokalit pro realizaci dotazníkového šetření:

1. Radošov - sedlo (rozcestí turistických tras jižně od obce Zděchov)
2. Kohútka (turistické středisko)
3. Kasárna (turistické středisko)
4. Uzgruň (okolí hotelu Horal)
5. Soláň (okolí horské chaty a kapličky)
6. Vsacký Cáb (horská chata)

Výše uvedené lokality byly dále doplněny sběrem dotazníků v informačních centrech mikroregionu (Vsetín, Soláň, Velké Karlovice), kde byly dotazníky volně k dispozici klientům infocenter.

Zimní část terénního šetření (jež je obsahem předkládané zprávy) proběhla v termínu 23. a 24.2. 2019. Termín byl zvolen s ohledem na to, aby šetření nebylo ovlivněno některou z významných akcí pro veřejnost, jež by mohla ovlivnit reprezentativnost vzorku návštěvníků. Dotazníková anketa mezi návštěvníky cílových lokalit probíhala metodou náhodného výběru, a to vždy mezi 9. a 17. hodinou. Za účelem průkaznosti šetření byl pro každou lokalitu stanoven minimální limit počtu vyplněných dotazníků, který odpovídal hodnotě 60 ks/lokalitu. U lokalit, kde vlivem celkově nízké návštěvnosti (méně než 60 procházejících návštěvníků za den) nebylo možné limitní kvorum dosáhnout, byly chybějící dotazníky dokompenzovány navýšením limitu u návštěvnicky frekventovaných lokalit.

Během zimní části dotazníkového šetření bylo dotázáno 474 respondentů.

S ohledem na skutečnost, že předkládaný text prezentuje pouze průběžné výsledky zimní etapy terénního šetření a doposud nebyl realizován sběr dotazníků v rámci letní etapy, nejsou aktuálně získaná data porovnáвана s předchozími šetřeními zpracovatelů v oblasti (projekt EHP: Zpracování průzkumu návštěvnosti ve vybraných zvláště chráněných územích Moravskoslezského kraje v rámci projektu „Vytvoření komplexního monitorovacího systému přírodního prostředí Moravskoslezského kraje“, číslo projektu: CZ 0138“). Srovnání aktuálních zjištění s výsledky starších šetření bude provedeno po dokončení sběru dotazníků v rámci letního cyklu.

Níže předkládané výstupy mohou být na základě podmětů odběratele libovolně doplněny či upraveny.

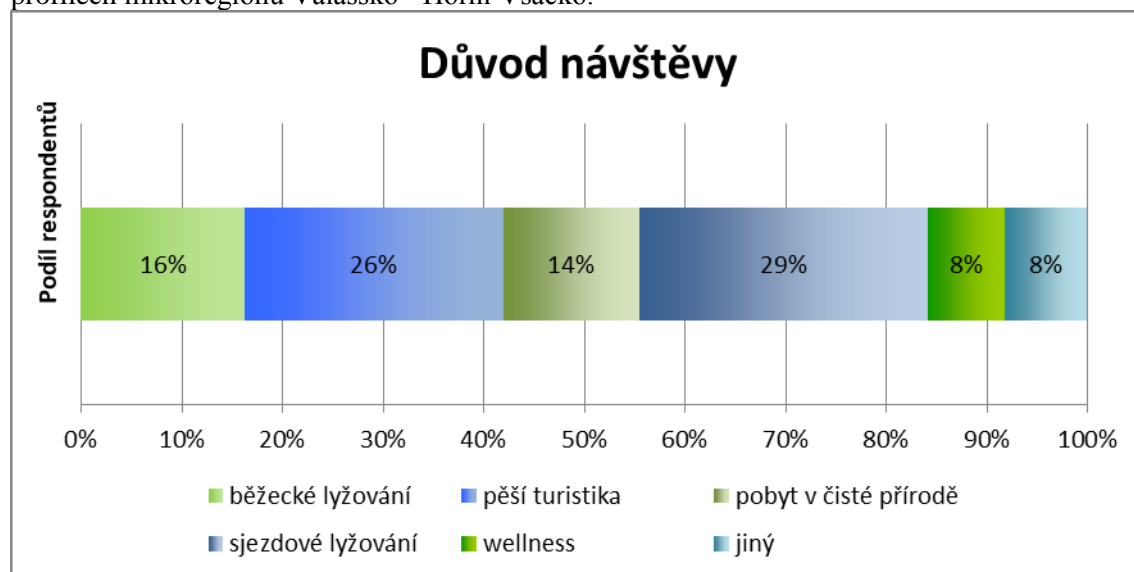
3 Výsledky dotazníkové ankety v rámci zimní etapy šetření

3.1 Důvod návštěvy lokality

Tab. 1: Důvod návštěvy dotazovaných návštěvníků (v procentech respondentů) na vybraných profilech mikroregionu Valašsko - Horní Vsacko.

Důvod	Respondenti (%)	Respondenti (abs.)
běžecské lyžování	18%	77
pěší turistika	28%	122
pobyt v čisté přírodě	15%	64
sjezdové lyžování	31%	136
wellness	8%	36
jiný	8%	39

Graf 1: Důvod návštěvy dotazovaných návštěvníků (v procentech respondentů) na vybraných profilech mikroregionu Valašsko - Horní Vsacko.



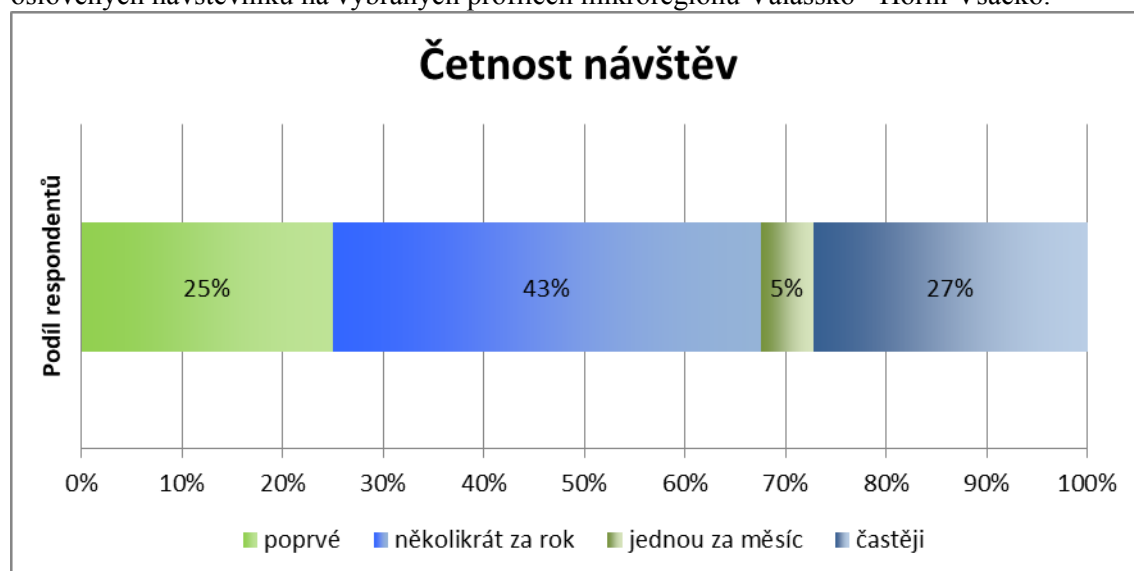
Nejsilnější motivací návštěvníků k návštěvě mikroregionu bylo v době šetření sjezdové lyžování (29 % respondentů) a pěší turistika (26 % respondentů). Hojně zmiňovanými důvody pro návštěvu bylo rovněž běžecské lyžování (16 %) a obecně pobyt v čisté přírodě (14 %). U těchto oblastí tak lze pro zimní období konstatovat největší potenciál z hlediska rozvoje cestovního ruchu. Mimo předdefinované možnosti se jako další důvody návštěvy objevovaly i úsměvné odpovědi jako „konzumace borůvkových knedlíků“, „setkávání s dobrými lidmi“ či „nostalgie“.

3.2 Četnost návštěv mikroregionu

Tab. 2: Četnost návštěv oblasti (údolí a hřebeny mezi Vsetínem a Velkými Karlovicemi) dle oslovených návštěvníků na vybraných profilech mikroregionu Valašsko - Horní Vsacko.

Četnost	Respondenti (%)	Respondenti (abs.)
jsem zde poprvé	25%	110
několikrát za rok	43%	187
jednou za měsíc	5%	23
častěji	27%	120

Graf 2: Četnost návštěv oblasti (údolí a hřebeny mezi Vsetínem a Velkými Karlovicemi) dle oslovených návštěvníků na vybraných profilech mikroregionu Valašsko - Horní Vsacko.



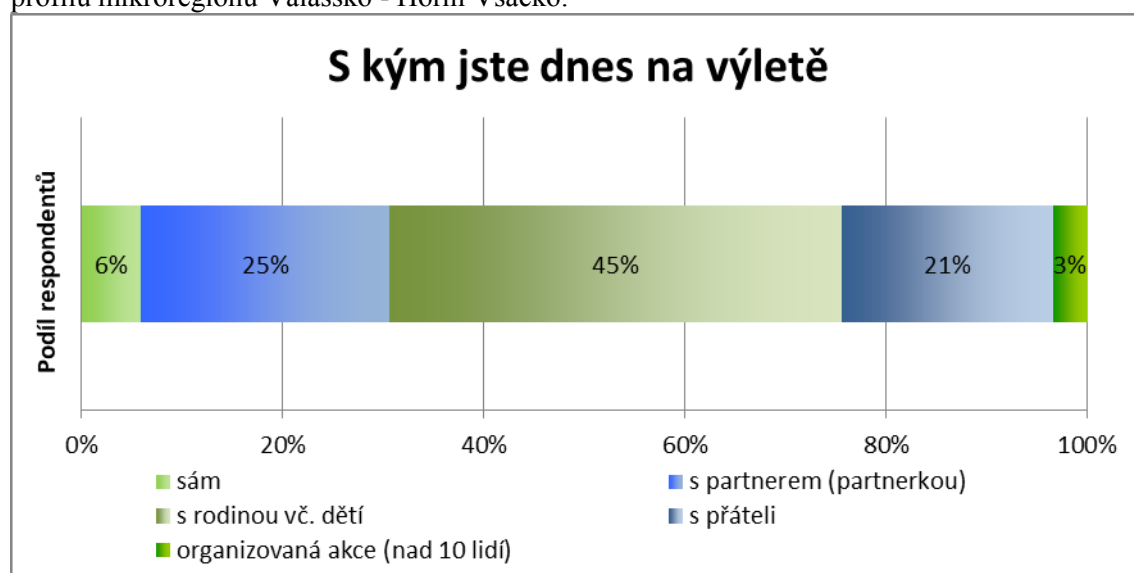
Dotazy na četnost návštěv mikroregionu přinesly zajímavé zjištění - ¼ návštěvníků se do oblasti více či méně pravidelně vrací (zvolili možnost „navštěvuji několikrát za rok“, „zhruba jednou za měsíc“ či „častěji než jednou za měsíc“. Nutno však říci, že vysoký podíl pravidelných návštěvníků mikroregionu je způsoben rovněž vysokým podílem místních obyvatel v celkovém vzorku návštěvníků, kteří na výlety po okolí vyrážejí logicky častěji. Tato skutečnost, a totiž vysoký podíl místních návštěvníků, koresponduje se zjištěními dříve realizovaných průzkumů, jak bude podrobněji rozvedeno v plné verzi analytické zprávy. Oblast vymezenou územím CHKO Beskydy lze v tomto směru dokonce považovat za unikátní v rámci celé republiky.

3.3 S kým jste dnes na lokalitě

Tab. 3: S kým vyrazili oslovení návštěvníci na výlet po mikroregionu - odpovědi z vybraných profilů mikroregionu Valašsko - Horní Vsacko.

S kým jsem dnes na výletě	Respondenti (%)	Respondenti (abs.)
sám	6%	28
s partnerem (partnerkou)	25%	116
s rodinou vč. dětí	45%	212
s přáteli	21%	99
organizovaná akce (nad 10 lidí)	3%	16

Graf 3: S kým vyrazili oslovení návštěvníci na výlet po mikroregionu - odpovědi z vybraných profilů mikroregionu Valašsko - Horní Vsacko.



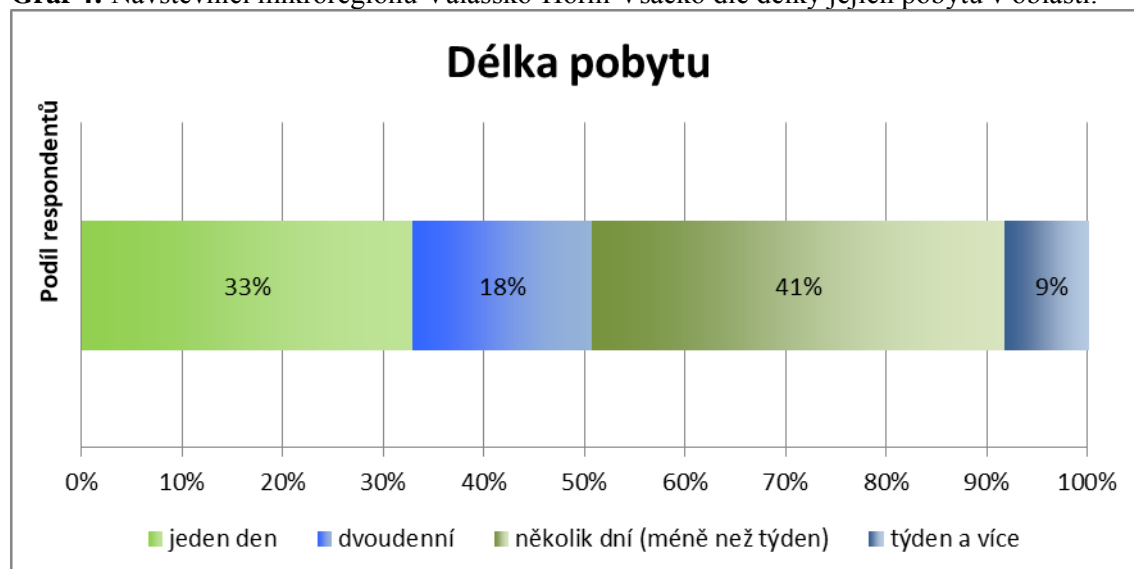
Naprostá většina oslovených návštěvníků oblasti nevyrazila na výlet osamoceně (94 %). Nejvíce návštěvníků (45 %) udávalo, že na výlet či za jiným vyžitím vyrazili s celou rodinou, včetně dětí. Řada návštěvníků byla na lokalitách dotazníkového šetření zastižena s v páru s partnerem či partnerkou (25 %) či ve skupině přátel. V rámci organizované akce, čítající skupinu více než 10 lidí (např. firemní eventy, teambuildingové pobyty, zájezdy, apod.), bylo v oblasti 3 % z oslovených respondentů. Rodiny s dětmi (nejčetnější skupina ve vzorku respondentů) jsou v oblasti využívání služeb cestovního ruchu z hlediska ekonomického přínosu považovány za nejzajímavější segment trhu. Proto lze výše zjištěné skutečnosti považovat za zajímavé a lze na nich stavět při plánování a realizaci produktů cestovního ruchu v oblasti.

3.4 Délka pobytu v oblasti

Tab. 4: Návštěvníci mikroregionu Valašsko-Horní Vsacko dle délky jejich pobytu v oblasti.

Délka pobytu	Respondenti (%)	Respondenti (abs.)
jeden den	33%	145
dvoudenní	18%	78
několik dní (méně než týden)	41%	181
týden a více	9%	41

Graf 4: Návštěvníci mikroregionu Valašsko-Horní Vsacko dle délky jejich pobytu v oblasti.



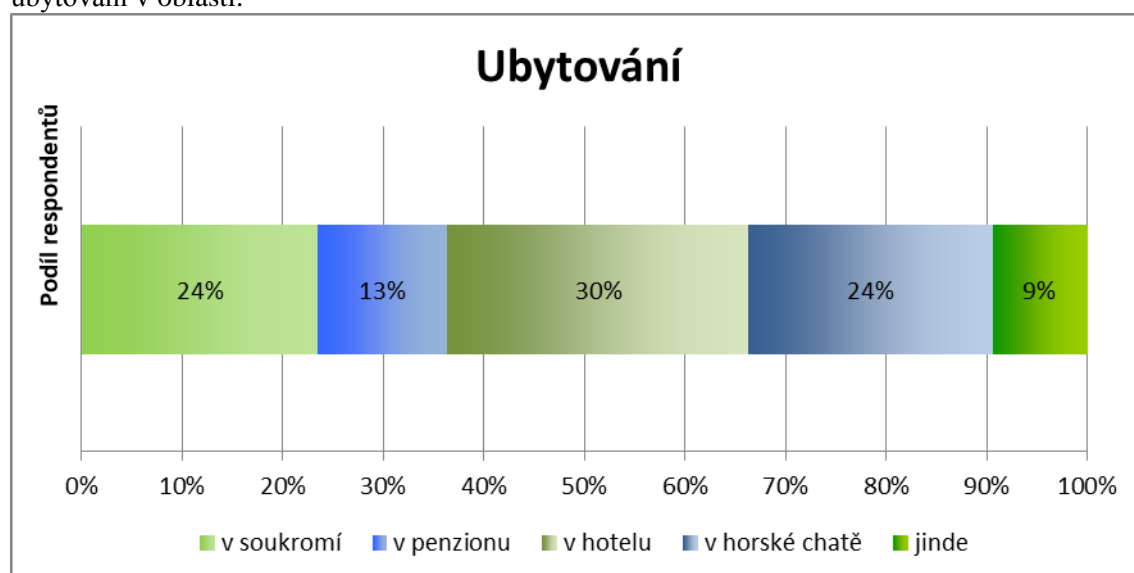
Celkem 77 % dotázaných návštěvníků se v oblasti nacházelo na pobytu delším než 1 den (tj. nocují v oblasti). Tento podíl je však navyšován lidmi, kteří mají v území chatu či rodinné příslušníky a pro zázemí tak nevyužívají ubytovací služby místních podnikatelů.

3.5 Forma ubytování

Tab. 5: Vícedenní návštěvníci mikroregionu Valašsko-Horní Vsacko dle způsobu jejich ubytování v oblasti.

Ubytování	Respondenti (%)	Respondenti (abs.)
v soukromí	24%	95
v penzionu	13%	52
v hotelu	30%	121
v horské chatě	24%	98
jinde	9%	38

Graf 5: Vícedenní návštěvníci mikroregionu Valašsko-Horní Vsacko dle způsobu jejich ubytování v oblasti.



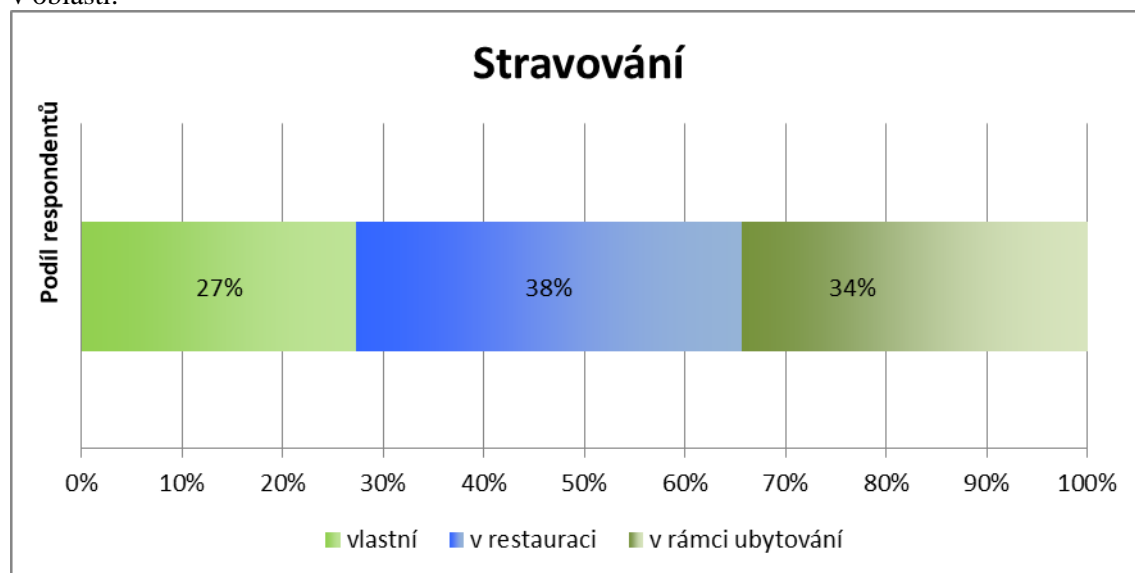
Návštěvníci, trávící v území více než jeden den byly dotazovány na formu jejich ubytování. Celkem 67 % z dotázaných uvedlo, že využívají služeb některého z hotelů (30 %), penzionů (13 %) či horských chat (24 %). Celkem 24 % uvedlo, že je ubytováno v soukromí. Tato možnost však patrně zahrnuje jak zpoplatněné služby ubytování v soukromí, tak bezplatné ubytování na chatě či u příbuzných.

3.6 Stravování v oblasti

Tab. 6: Návštěvníci mikroregionu Valašsko-Horní Vsacko dle způsobu jejich stravování v oblasti.

Ubytování	Respondenti (%)	Respondenti (abs.)
vlastní	27%	128
v restauraci	38%	179
v rámci ubytování	34%	161

Graf 6: Návštěvníci mikroregionu Valašsko-Horní Vsacko dle způsobu jejich stravování v oblasti.



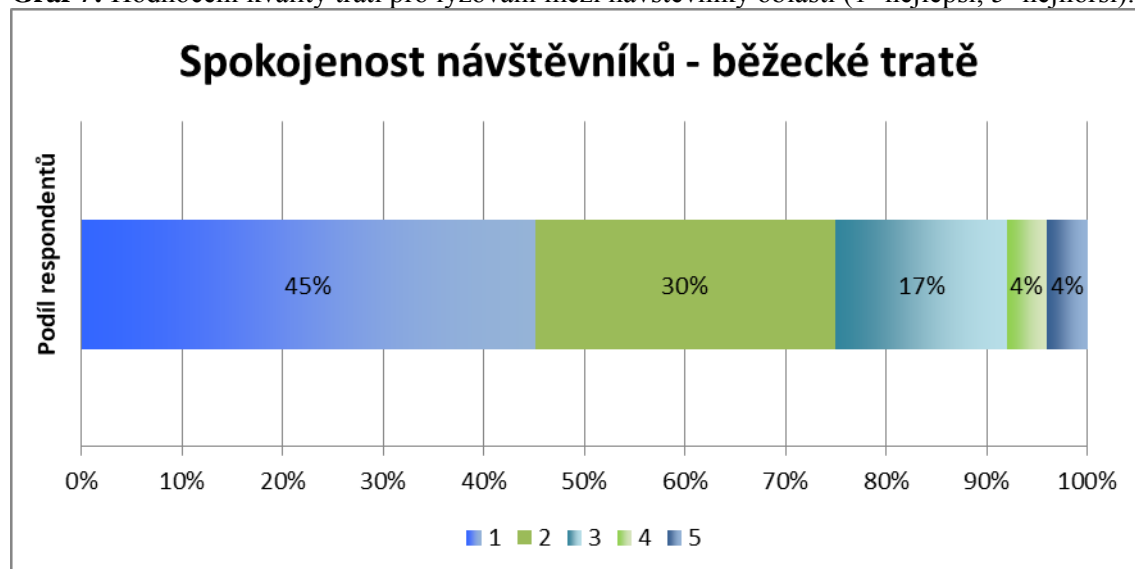
V odpovědi na dotaz ohledně formy stravování v rámci pobytu v mikroregionu uvedlo 72 % respondentů, že využívají služeb některých z restaurací v okolí či se stravují v rámci ubytování, kde je stravování zahrnuto do ceny pobytu. Bezmála $\frac{3}{4}$ návštěvníků tak je ochotných zaplatit místním podnikatelům za služby v oblasti gastronomie. Pro některé návštěvníky byla dokonce návštěva vybrané restaurace či konzumace vybrané místní pochutiny motivací k návštěvě mikroregionu (viz také kapitola 3.1).

3.7 Spokojenost návštěvníků s kvalitou běžeckých a sjezdových tratí v oblasti

Tab. 7: Hodnocení kvality tratí pro lyžování mezi návštěvníky oblasti (1- nejlepší, 5- nejhorší).
Spokojenost s tratěmi

Spokojenost s tratěmi	Respondenti (%)	Respondenti (abs.)
1	45%	124
2	30%	82
3	17%	47
4	4%	11
5	4%	11

Graf 7: Hodnocení kvality tratí pro lyžování mezi návštěvníky oblasti (1- nejlepší, 5- nejhorší).



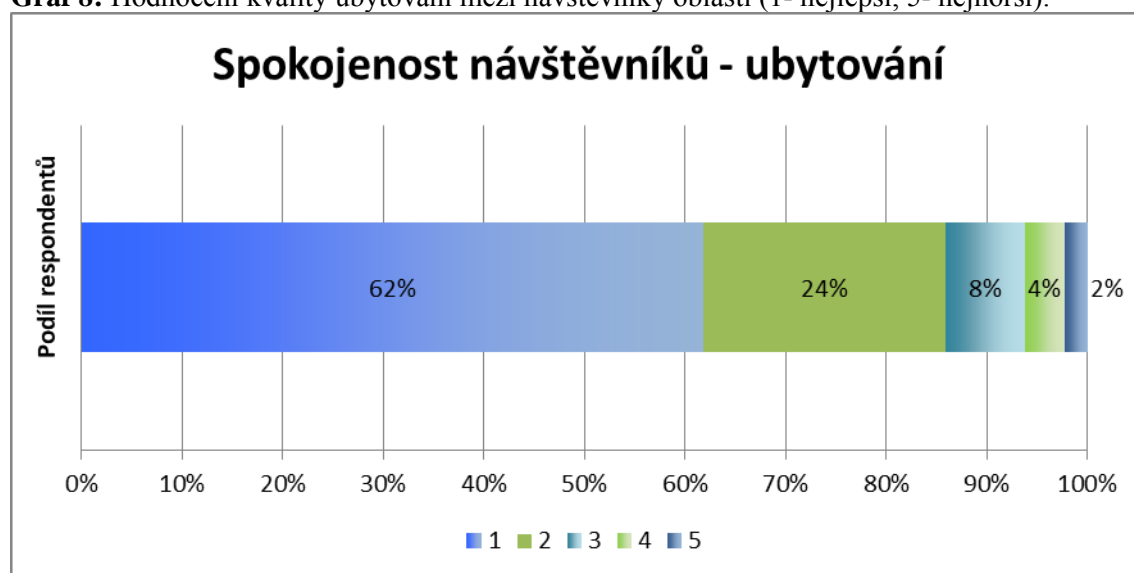
Běžecké a sjezdové lyžování je v zimním období jednou z dominantních motivací pro návštěvu mikroregionu Valašsko - Horní Vsacko. Spokojenost návštěvníků s kvalitou běžeckých a sjezdových tratí byla hodnocena známkováním. To lze interpretovat následujícím způsobem: 1 (spokojenost), 2 (spokojenost s výhradami), 3 (neutrální postoj, tj. nepřevažuje ani spokojenost ani nespokojenost), 4 (spíše nespokojenost), 5 (naprostá nespokojenost). Cca 75 % respondentů vyjádřilo pozitivní hodnocení známkou 1 (45 %) či 2 (30 %). Vyloženě nespokojenost s kvalitou služeb v dané oblasti (známka 4 a 5) vyjádřilo 8 % návštěvníků. Pro úplnost je vhodné dodat, že dotazování probíhalo v teplé fázi zimního období, kdy množství a kvalita sněhu v regionu nebyla pro zimní sporty zdaleka ideální. S přihlédnutím k této skutečnosti lze spokojenost návštěvníků hodnotit na velmi vysoké úrovni.

3.8 Spokojenost návštěvníků s kvalitou ubytovacích služeb

Tab. 8: Hodnocení kvality ubytování mezi návštěvníky oblasti (1- nejlepší, 5- nejhorší).

Spokojenost s ubytováním	Respondenti (%)	Respondenti (abs.)
1	62%	189
2	24%	74
3	8%	24
4	4%	12
5	2%	7

Graf 8: Hodnocení kvality ubytování mezi návštěvníky oblasti (1- nejlepší, 5- nejhorší).



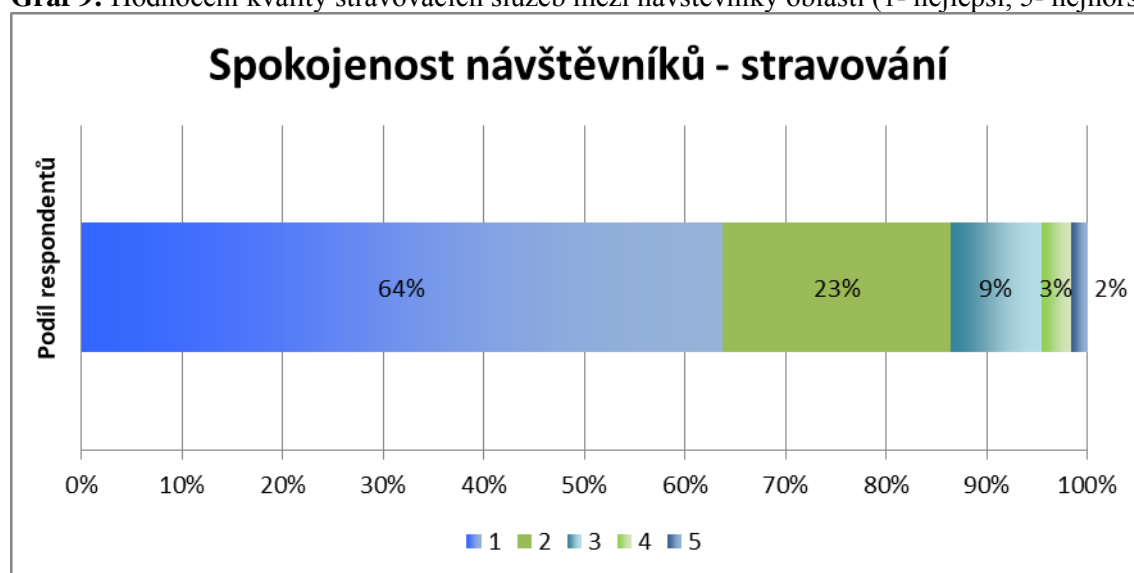
Mezi návštěvníky mikroregionu převažovala spokojenost s kvalitou jejich ubytování v oblasti. Znamku 1 či 2 dalo ubytovacím službám 84 % návštěvníků, oproti tomu výrazně nespokojeni (znamka 5) byli pouze ojedinělí návštěvníci, kteří v souhrnu představovali 2 % z celkového vzorku dotázaných.

3.9 Spokojenost návštěvníků s kvalitou stravování

Tab. 9: Hodnocení kvality stravovacích služeb mezi návštěvníky oblasti (1- nejlepší, 5- nejhorší).

Spokojenost se stravováním	Respondenti (%)	Respondenti (abs.)
1	64%	239
2	23%	85
3	9%	34
4	3%	11
5	2%	6

Graf 9: Hodnocení kvality stravovacích služeb mezi návštěvníky oblasti (1- nejlepší, 5- nejhorší).



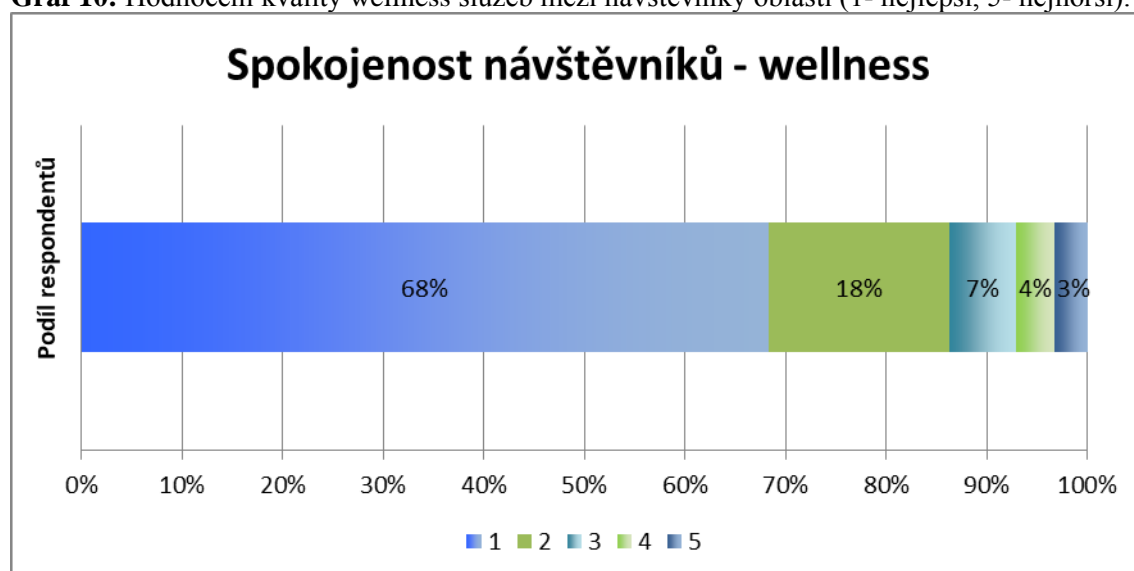
Ještě vyšší míra pozitivního hodnocení než u ubytování (viz kapitola 3.8) byla zaznamenána u stravování. Celkem 87 % dotázaných vyjádřilo spokojenost s kvalitou gastronomických služeb v mikroregionu (známka 1 a 2). Nespokojenost byla opět registrována spíše ojediněle.

3.10 Spokojenost návštěvníků s kvalitou služeb v oblasti wellness

Tab. 10: Hodnocení kvality wellness služeb mezi návštěvníky oblasti (1- nejlepší, 5- nejhorší).

Spokojenost s wellness	Respondenti (%)	Respondenti (abs.)
1	68%	125
2	18%	33
3	7%	12
4	4%	7
5	3%	6

Graf 10: Hodnocení kvality wellness služeb mezi návštěvníky oblasti (1- nejlepší, 5- nejhorší).



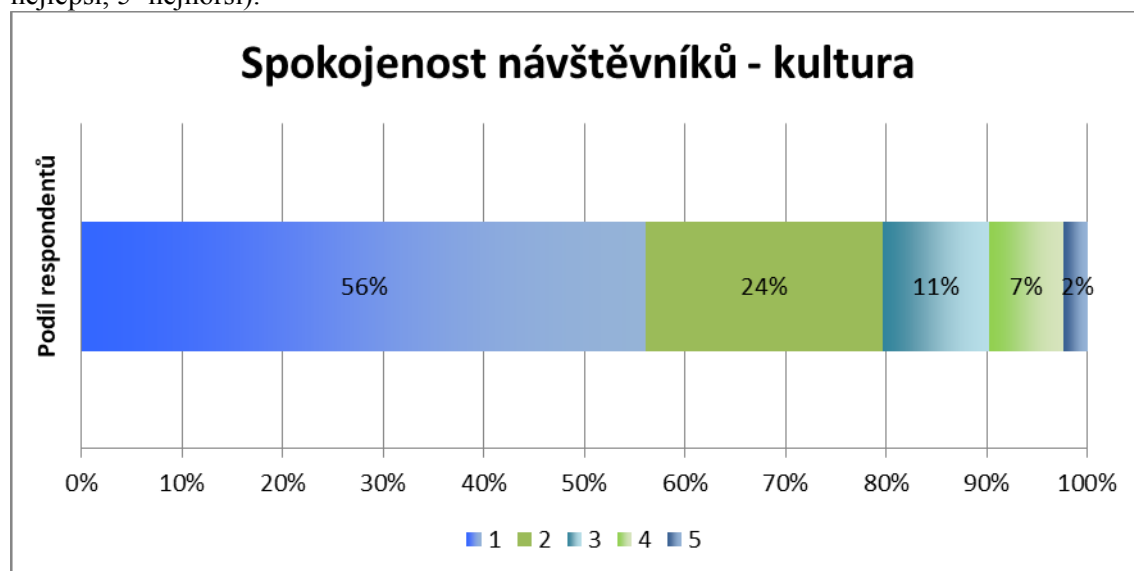
Spokojenost s nabídkou a kvalitou wellness služeb v oblasti vyslovilo 86 % respondentů (známka 1 a 2). Naopak nespokojených (známka 4 a 5) bylo celkem 7 % návštěvníků.

3.11 Spokojenost návštěvníků s možností kulturního vyžití v oblasti

Tab. 11: Hodnocení spokojenosti s možností kulturního vyžití mezi návštěvníky oblasti (1- nejlepší, 5- nejhorší).

Spokojenost s kulturou	Respondenti (%)	Respondenti (abs.)
1	56%	69
2	24%	29
3	11%	13
4	7%	9
5	2%	3

Graf 11: Hodnocení spokojenosti s možností kulturního vyžití mezi návštěvníky oblasti (1- nejlepší, 5- nejhorší).



Stejně jako v předchozích případech i v oblasti kulturního vyžití vyjadřovala většina návštěvníků spokojenost kvalitou nabídky služeb. Známkou 1 či 2 hodnotilo kulturu v mikroregionu cca 80 % dotázaných. Nespokojenost (známka 4 a 5) vyjádřilo 9 % respondentů. Nutno však podotknout, že kulturní vyžití bylo co do důvodů návštěvy mikroregionu (kapitola 3.1) spíše druhotnou motivací.

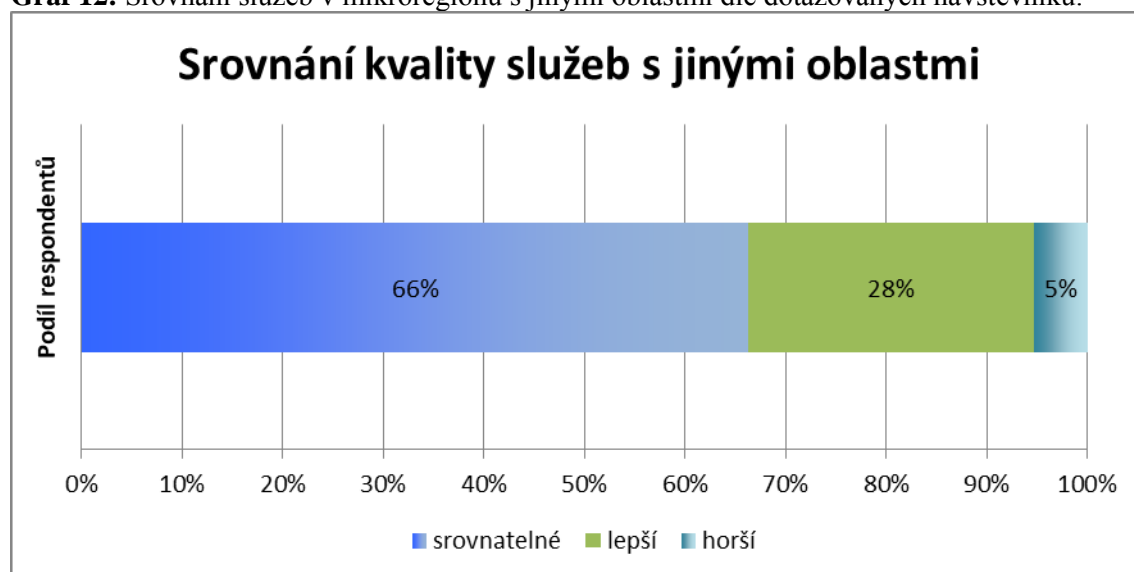
Obecně lze konstatovat, že s nabídkou služeb v mikroregionu Valašsko - Horní Vsacko byla v době terénního šetření spokojená naprostá většina dotázaných návštěvníků (spokojenost vyjádřilo mezi 75 - 87 % návštěvníků). Paradoxně při rozhovorech s návštěvníky opakovaně zaznělo, že právě omezené množství produktů cestovního ruchu a naopak autenticita a rázovitost regionu je pro některé návštěvníky důvodem jejich návštěvy oblasti.

3.12 Srovnání kvality služeb v mikroregionu s jinými oblastmi

Tab. 12: Srovnání služeb v mikroregionu s jinými oblastmi dle dotazovaných návštěvníků.

Porovnání kvality služeb	Respondenti (%)	Respondenti (abs.)
srovnatelné	66%	299
lepší	28%	128
horší	5%	24

Graf 12: Srovnání služeb v mikroregionu s jinými oblastmi dle dotazovaných návštěvníků.



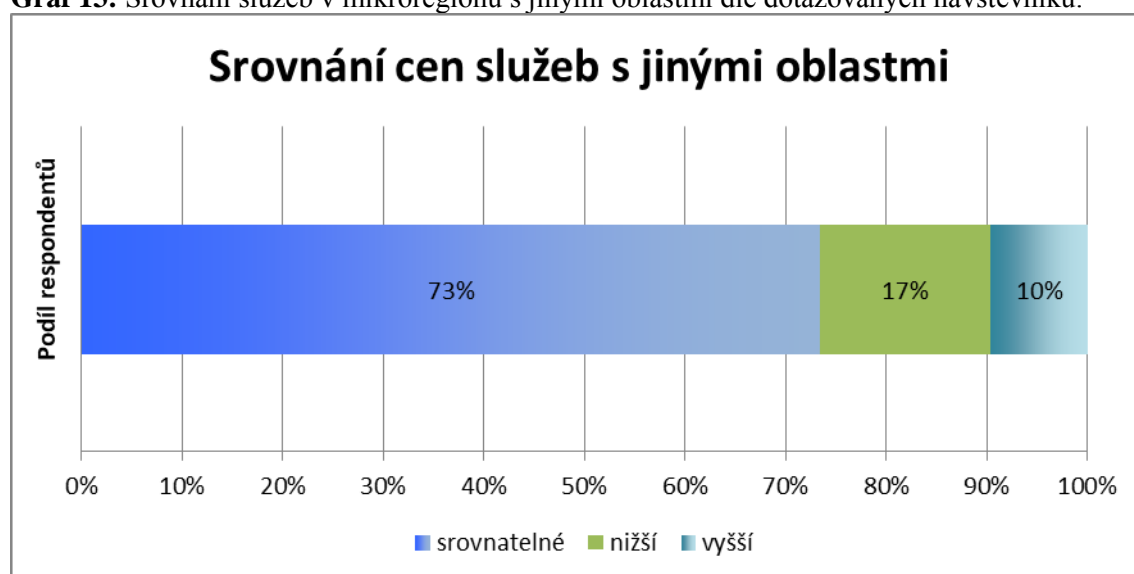
Kvalitu služeb v mikroregionu v porovnání se situací v jiných regionech hodnotila většina návštěvníků (66 %) jako srovnatelnou. Dále 28 % návštěvníků vyjádřilo přesvědčení, že nabídka a kvalita služeb je zde lepší než v jiných regionech. Naopak jako horší ve srovnání s jinými oblastmi hodnotilo služby 5 % návštěvníků.

3.13 Srovnání cen služeb v mikroregionu s jinými oblastmi

Tab. 13: Srovnání cen služeb v mikroregionu s jinými oblastmi dle dotazovaných návštěvníků.

Porovnání ceny služeb	Respondenti (%)	Respondenti (abs.)
srovnatelné	73%	337
lepší	17%	78
horší	10%	44

Graf 13: Srovnání služeb v mikroregionu s jinými oblastmi dle dotazovaných návštěvníků.



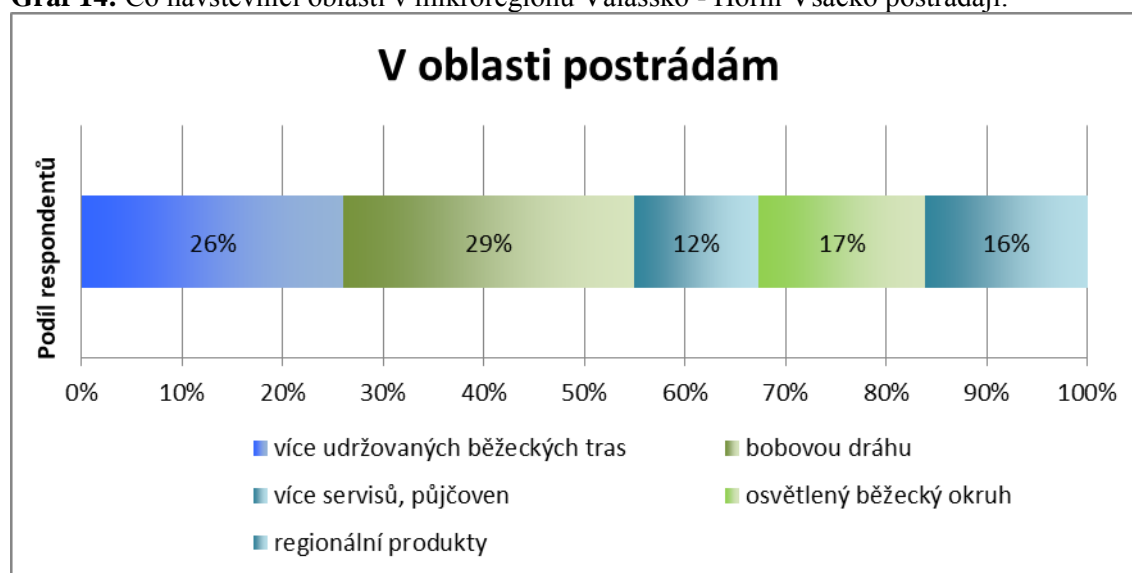
Podobná situace jako u srovnávání kvality služeb mikroregionu s jinými oblastmi (viz kapitola 3.12) panovala i u srovnání cen za služby. O tom, že je cena služeb v mikroregionu srovnatelná s ostatními regiony, bylo přesvědčeno 73 % respondentů. Že je na Valašsku levněji se domnívalo 17 % návštěvníků. Naopak 10 % respondentů vnímalo ceny služeb v mikroregionu Valašsko - Horní Vsacko v porovnání s jinými oblastmi jako vyšší.

3.14 Co návštěvníci oblasti v mikroregionu postrádají

Tab. 14: Co návštěvníci oblasti v mikroregionu Valašsko - Horní Vsacko postrádají.

Přání návštěvníků	Respondenti (%)	Respondenti (abs.)
více udržovaných běžeckých tras	26%	55
bobovou dráhu	29%	61
více servisů, půjčoven	12%	26
osvětlený běžecký okruh	17%	35
regionální produkty	16%	34

Graf 14: Co návštěvníci oblasti v mikroregionu Valašsko - Horní Vsacko postrádají.



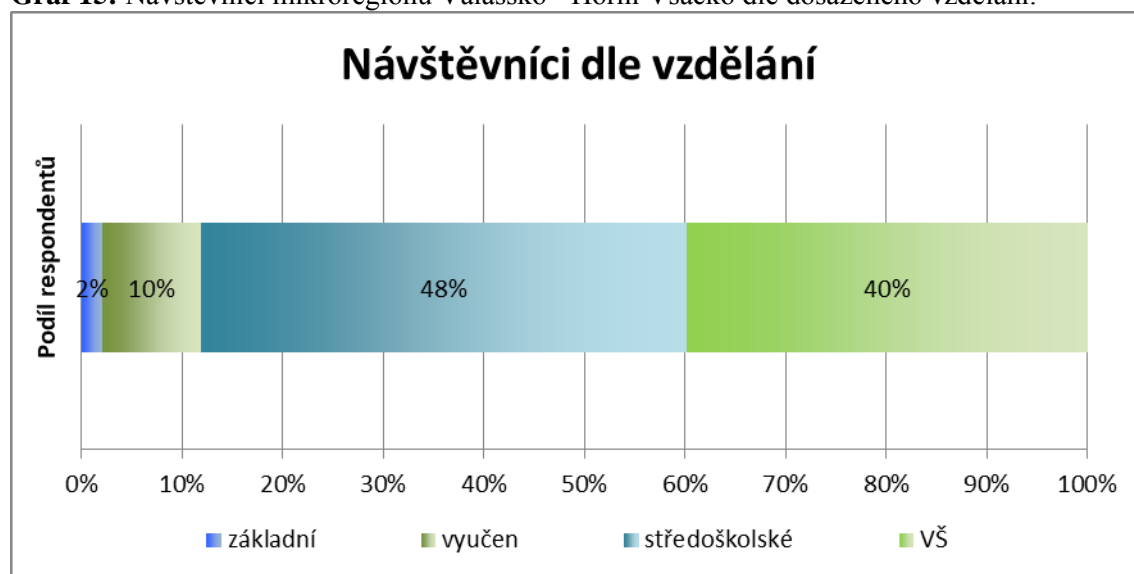
Pokud jde o přání návštěvníků ve smyslu doplnění nabídky stávajících služeb v mikroregionu o další produkty, skloňovalo nejvíce respondentů absenci bobové dráhy (29 %) a většího množství udržovaných tras pro běžecké lyžování. Nad rámec předdefinovaných možností vyjádřilo velké množství návštěvníků nespokojenost s nedostatkem možností pro parkování či s nedostatkem kvalitních sjezdek a sedačkových lanovek. Řada návštěvníků v oblasti postrádá venkovní či kryté koupaliště (což lze při zimním šetření považovat za zajímavý námět) či rozhledny. Dále návštěvníci pociťovali za nedostatečný počet nádob na odpad v oblasti a infrastrukturu pro cykloturistiku. V neposlední řadě lze jako zajímavý námět zmínit absenci nadchodů přes frekventovanou silnici ze Vsetína do Velkých Karlovic, zejména v blízkosti zimních areálů a nástupních míst na běžecké tratě.

3.15 Návštěvnícký profil - návštěvníci dle dosaženého vzdělání

Tab. 15: Návštěvníci mikroregionu Valašsko - Horní Vsacko dle dosaženého vzdělání.

Dosažené vzdělání	Respondenti (%)	Respondenti (abs.)
základní	2%	10
vyučen	10%	46
středoškolské	48%	227
VŠ	40%	187

Graf 15: Návštěvníci mikroregionu Valašsko - Horní Vsacko dle dosaženého vzdělání.



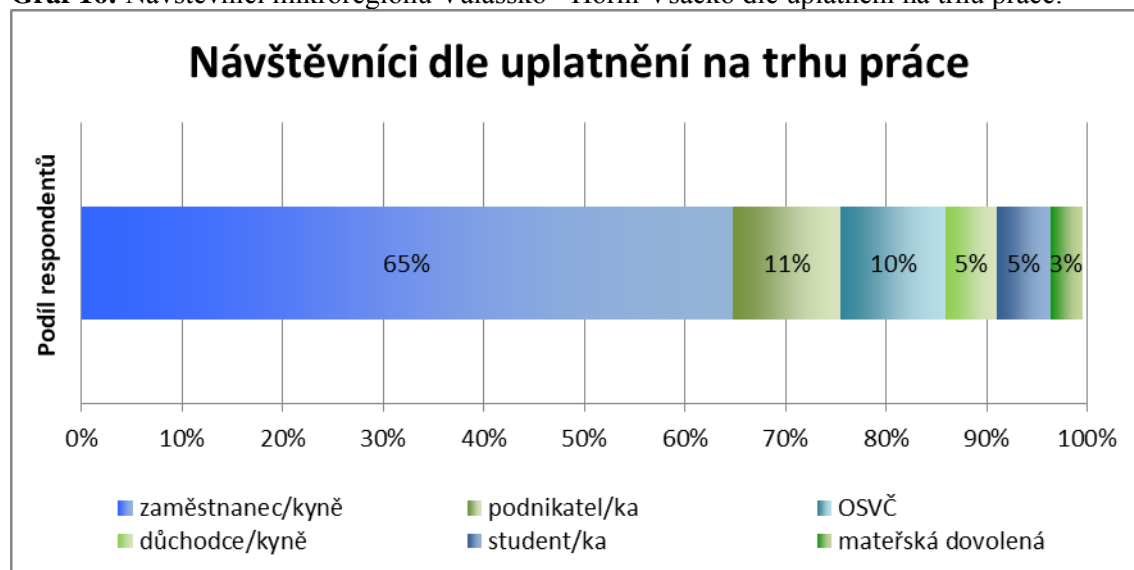
Mezi návštěvníky mikroregionu převažovali lidé s ukončeným středoškolským vzděláním (48 % respondentů). Velmi vysoký byl rovněž podíl lidí s vysokoškolským vzděláním (40 %).

3.16 Návštěvnícký profil - návštěvníci dle uplatnění na trhu práce

Tab. 16: Návštěvníci mikroregionu Valašsko - Horní Vsacko dle uplatnění na trhu práce.

Uplatnění na trhu práce	Respondenti (%)	Respondenti (abs.)
zaměstnanec/kyně	65%	303
podnikatel/ka	11%	50
OSVČ	10%	49
důchodce/kyně	5%	24
student/ka	5%	25
mateřská dovolená	3%	15

Graf 16: Návštěvníci mikroregionu Valašsko - Horní Vsacko dle uplatnění na trhu práce.



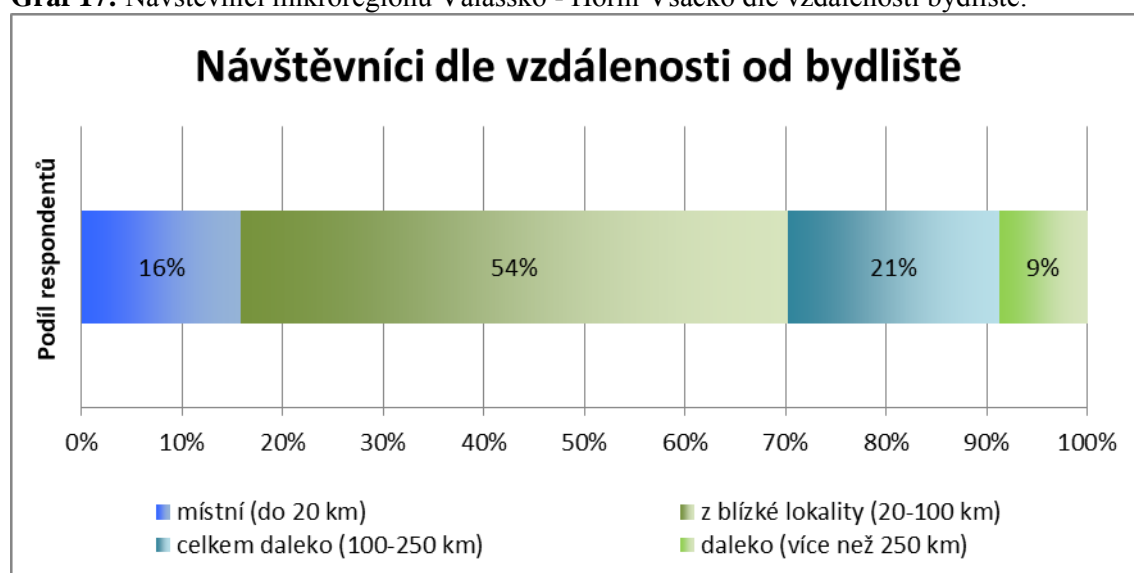
S odstupem nejvíce zastoupení byli při dotazníkovém šetření návštěvníci pracující v běžném zaměstnaneckém poměru (65 %). Mezi dotazovanými bylo dále 11 % podnikatelů a 10 % osob samostatně výdělečně činných. Celkem dva návštěvníci uvedli, že jsou toho času bez zaměstnání.

3.17 Návštěvníký profil - návštěvníci dle vzdálenosti bydliště od oblasti

Tab. 17: Návštěvníci mikroregionu Valašsko - Horní Vsacko dle vzdálenosti bydliště.

Vzdálenost bydliště od destinace	Respondenti (%)	Respondenti (abs.)
místní (do 20 km)	16%	74
z blízké lokality (20-100 km)	54%	253
celkem daleko (100-250 km)	21%	98
daleko (více než 250 km)	9%	41

Graf 17: Návštěvníci mikroregionu Valašsko - Horní Vsacko dle vzdálenosti bydliště.



Převážná většina dotázaných návštěvníků bylo co do vzdálenosti jejich bydliště od lokality dotazníkového šetření místních (do 20 km) či z blízké lokality (20 - 100 km, zde lze v případě Velkých Karlovic např. řadit také obyvatele Vsetína, apod.). Dohromady bylo těchto návštěvníků, pro něž je dosažitelnost mikroregionu velmi snadná 70 %. Návštěvníků, kteří do oblasti dorazili ze vzdálenějších lokalit, bylo 30 %, přičemž z tohoto počtu připadalo 9 % na návštěvníky přijíždějící ze vzdálenosti větší než 250 km (tedy eufemisticky řečeno z druhého konce republiky). Lze konstatovat, že vysoký podíl místních návštěvníků je minimálně pro moravskou část Beskyd charakteristický, což výše uvedená zjištění potvrzují.

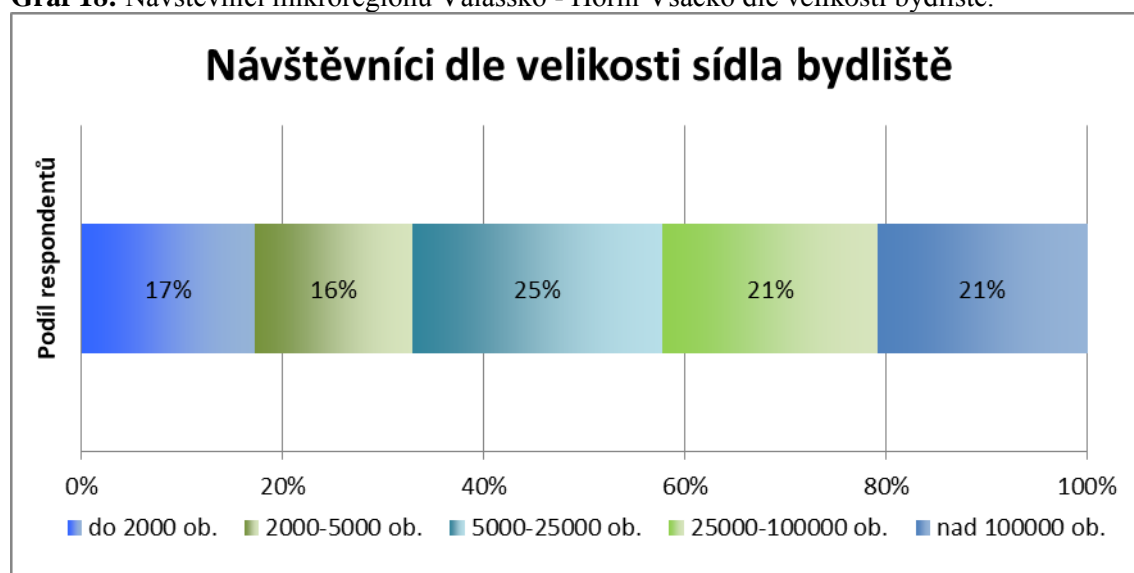
Mezi vzorkem dotázaných lidí bylo celkem 18 % zahraničních návštěvníků. Tuzemští návštěvníci tvořili 82 %. Z tohoto počtu byla větší polovina (42 %) ze Zlínského kraje.

3.18 Návštěvnícký profil - návštěvníci dle velikosti bydliště

Tab. 18: Návštěvníci mikroregionu Valašsko - Horní Vsacko dle velikosti bydliště.

Velikost sídla	Respondenti (%)	Respondenti (abs.)
do 2000 ob.	17%	80
2000-5000 ob.	16%	73
5000-25000 ob.	25%	115
25000-100000 ob.	21%	99
nad 100000 ob.	21%	97

Graf 18: Návštěvníci mikroregionu Valašsko - Horní Vsacko dle velikosti bydliště.



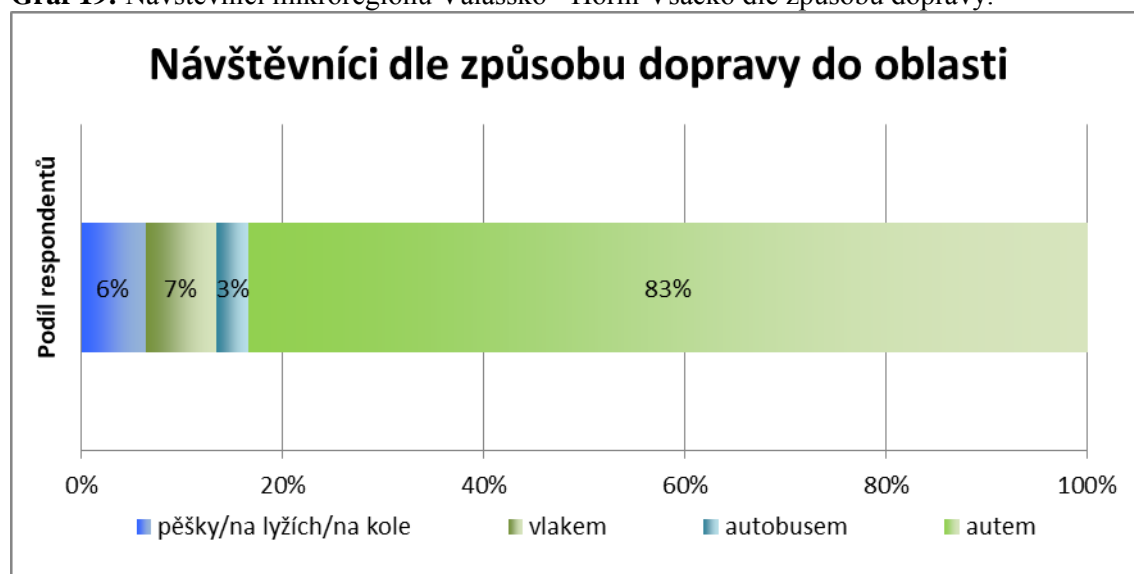
Mezi návštěvníky mikroregionu panovalo poměrně rovnoměrné zastoupení různých velikostí jejich obcí či měst, odkud na výlet vyrazili. Mírně nejvíce byli zastoupeni návštěvníci z větších obcí a menších měst (5-25 tisíc obyvatel).

3.19 Návštěvnícký profil - návštěvníci dle způsobu dopravy do oblasti

Tab. 19: Návštěvníci mikroregionu Valašsko - Horní Vsacko dle způsobu dopravy.

Způsob dopravy	Respondenti (%)	Respondenti (abs.)
pěšky/na lyžích/na kole	6%	30
vlakem	7%	33
autobusem	3%	15
autem	83%	390

Graf 19: Návštěvníci mikroregionu Valašsko - Horní Vsacko dle způsobu dopravy.



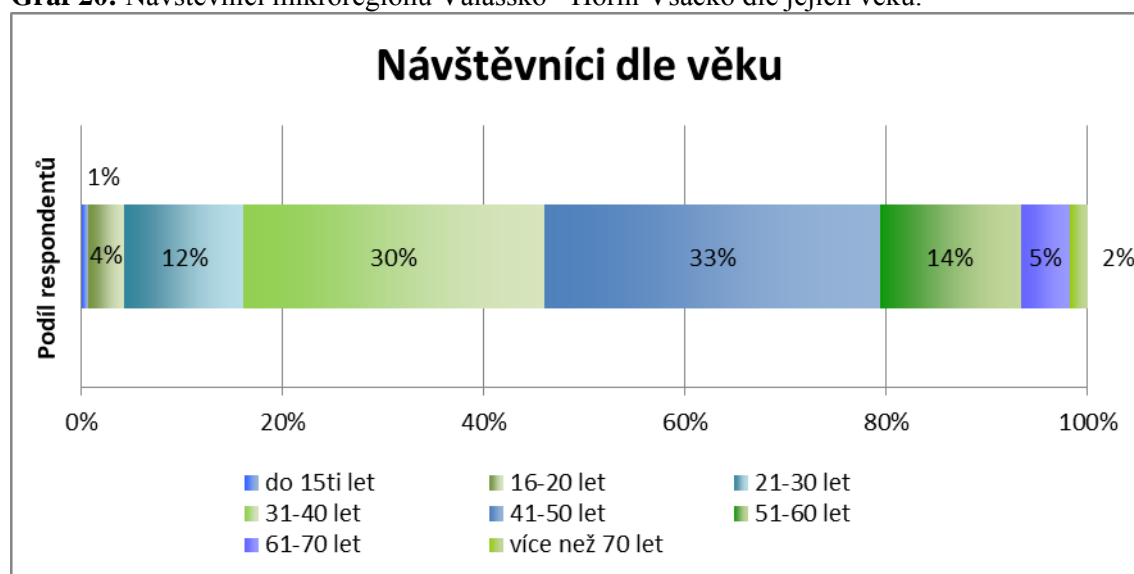
Dle očekávání mezi návštěvníky oblasti nejvíce převažovali ti, kteří do území docestovali autem (83 %). V daném směru lze pochopit také pociťování nedostatku možností parkování mezi návštěvníky, jak je konstatováno v kapitole 3.14. Ostatní možnosti dopravy (svépomocí, vlakem či autobusem) byly zastoupeny pouze v jednotkách procent.

3.20 Návštěvnícký profil - návštěvníci dle věku

Tab. 20: Návštěvníci mikroregionu Valašsko - Horní Vsacko dle jejich věku

Věk	Respondenti (%)	Respondenti (abs.)
do 15ti let	1%	3
16-20 let	4%	17
21-30 let	12%	55
31-40 let	30%	139
41-50 let	33%	155
51-60 let	14%	65
61-70 let	5%	23
více než 70 let	2%	8

Graf 20: Návštěvníci mikroregionu Valašsko - Horní Vsacko dle jejich věku.



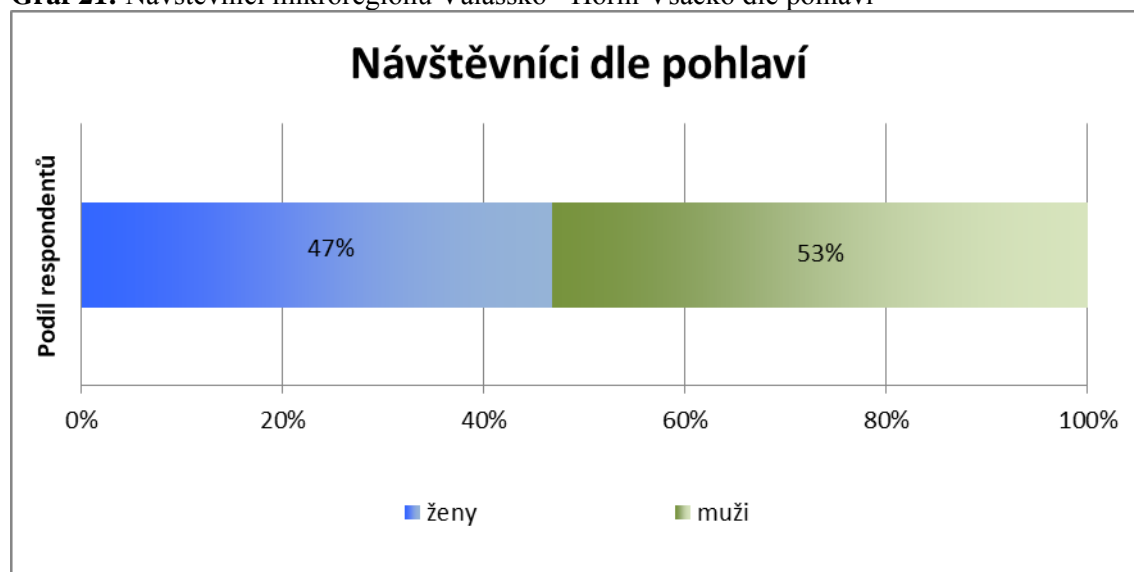
Věkové zastoupení návštěvníků bylo během ankety poměrně široké. Nejvíce zastoupeni byli návštěvníci ve středním věku od 31 do 50 let (dohromady 63 %).

3.21 Návštěvnícký profil - návštěvníci dle pohlaví

Tab. 21: Návštěvníci mikroregionu Valašsko - Horní Vsacko dle pohlaví

Pohlaví	Respondenti (%)	Respondenti (abs.)
ženy	47%	213
muži	53%	242

Graf 21: Návštěvníci mikroregionu Valašsko - Horní Vsacko dle pohlaví



Zastoupení obou pohlaví bylo ve vzorku návštěvníků vyrovnané - mírně převažovali muži, kterých bylo 53 %.

4 Souhrn

Zimní část dotazníkového šetření mezi návštěvníky mikroregionu probíhala v termínu termínu 23. a 24.2. 2019. V jeho rámci bylo na šesti lokalitách osloveno **474 návštěvníků**.



Profilovým návštěvníkem mikroregionu Valašsko - Horní Vsacko v době šetření byla žena či muž středního věku (31-50 let), přijíždějící do oblasti autem spolu se svou rodinou. Profilový návštěvník je z blízkého okolí (do 100 km), má středoškolské či vysokoškolské vzdělání a pracuje v klasickém zaměstnaneckém poměru.



Nejsilnější motivací návštěvníků k návštěvě mikroregionu bylo v době šetření **sjezdové lyžování** (29 % respondentů) a **pěší turistika** (26 % respondentů). Hojně zmiňovanými důvody pro návštěvu bylo rovněž běžecké lyžování (16 %) a obecně pobyt v čisté přírodě (14 %). U těchto oblastí tak lze pro zimní období konstatovat největší potenciál z hlediska rozvoje cestovního ruchu. **Většina návštěvníků navštěvuje oblast opakovaně.**



Celkem 77 % dotázaných návštěvníků se v oblasti nacházelo na pobytu delším než 1 den (tj. nocují v oblasti). Celkem 67 % vícedenních návštěvníků uvedlo, že využívají služeb některého z hotelů (30 %), penzionů (13 %) či horských chat (24 %). Celkem 24 % uvedlo, že je ubytováno v soukromí.



S nabídkou služeb v mikroregionu Valašsko - Horní Vsacko byla v době terénního šetření spokojená naprostá většina dotázaných návštěvníků (spokojenost vyjádřilo mezi 75 - 87 % návštěvníků). Tento výsledek lze považovat za zajímavý - takto vysoká míra spokojenosti nebývá u anket tohoto druhu zcela obvyklá. Paradoxně však při rozhovorech s návštěvníky rovněž opakovaně zaznělo, že právě omezené množství produktů cestovního ruchu a naopak autenticita a rázovitost regionu je pro některé návštěvníky důvodem jejich návštěvy oblasti.



Návštěvníci mikroregionu pociťovali jako nedostatek absenci **bobové dráhy** (29 %) a většího množství **udržovaných tras pro běžecké lyžování**. Nad rámec předdefinovaných možností vyjádřilo velké množství návštěvníků **nespokojenost s nedostatkem možností pro parkování** či s nedostatkem kvalitních sjezdovek a sedačkových lanovek. Řada návštěvníků v oblasti postrádá venkovní či kryté koupaliště (což lze při zimním šetření považovat za zajímavý námět) či rozhledny. Dále návštěvníci pociťovali za **nedostatečný počet nádob na odpad** v oblasti a **infrastrukturu pro cykloturistiku**. V neposlední řadě lze jako zajímavý námět zmínit deklarovanou **absenci nadchodů** přes frekventovanou silnici ze Vsetína do Velkých Karlovic, zejména v blízkosti zimních areálů a nástupních míst na běžecké tratě

5 Přílohy

Příloha 1: Dotazník

Příloha 1: Náhled dotazníku předkládaný návštěvníkům mikroregionu při zimní etapě dotazníkového šetření.

DOTAZNÍK



Vážená paní, vážený pane,
v rámci projektu Strategie rozvoje území mikroregionu Valašsko – Horní Vsacko provádíme z pověření obcí uvedeného mikroregionu průzkum návštěvnosti. Jeho cílem je zjistit složení návštěvníků a jejich spokojenost s pobytem v území, včetně kvality turistických služeb a jejich přání, jaké služby by rádi dále využívali. Jedná se o příležitost vyjádřit Vaše návrhy, připomínky a doporučení, která mohou přispět k udržitelnému rozvoji turismu v této oblasti.

Budeme Vám proto za vyplnění tohoto dotazníku velmi zavázáni.

Dotazník je anonymní, ale pokud připojíte svoji e-mailovou adresu, pošleme Vám na ni výsledky vyhodnocení.

U otázek, kde není výslovně uveden jiný způsob vyplnění, vyberte prosím jednu z možností.

A)

1. Důvod návštěvy lokality?

- běžecké lyžování pěší turistika pobyt v čisté přírodě sjezdové lyžování
 wellness jiné, uveďte prosím

2. Jak často tuto oblast (údolí a hřebeny mezi Vsetínem a Velkými Karlovicemi) navštěvujete?

- jsem zde poprvé jezdím sem několikrát za rok jezdím sem zhruba jednou za měsíc
 jezdím zde častěji

3. S kým jste dnes v této lokalitě?

- sám s partnerem/partnerkou s rodinou včetně dětí ve skupince s přáteli
 organizovaná akce (nad 10 účastníků)

4. Jaká je typická délka Vašeho pobytu v této oblasti?

- uveďte prosím počet dní pobytu

5. V případě, že jste v oblasti delší dobu, jste ubytováni?

- v soukromí v penzionu v hotelu horské chatě jinde

6. Jakou formu stravování preferujete?

- vlastní ad hoc v restauraci v ubytování, jako součást pobytu

7. Jak jste průměrně spokojen se službami, které jste využil/a?

– označte prosím 1–5 (jako ve škole), 0 pokud jste službu nevyužil/a

- úprava běžeckých a sjezdových tras ubytování stravování wellness
 kulturní aktivity jiné

8. Služby v této oblasti Vám připadají ve srovnání s jinými oblastmi, kam jezdíte?

- srovnatelné lepší horší obvykle v zimě jezdím do

9. Náklady na služby v této oblasti Vám připadají ve srovnání s jinými oblastmi, kam jezdíte?

- srovnatelné nižší, které vyšší, které

10. Co v oblasti postrádáte?

- více udržovaných běžeckých tras bobovou dráhu více servisů, půjčoven
 osvětlený zasněžovaný okruh (běžky) prodej regionálních produktů jiné



B) Jaké je Vaše ukončené vzdělání?

- základní vyučen/a středoškolské VŠ

C) Jaké je Vaše zaměstnání? (uveďte pouze hlavní)

- zaměstnanec/kyně podnikatel/ka OSVČ důchodce/kyně
 student/ka mateřská/rodičovská

D) Jak daleko odtud bydlíte?

- místní (do cca 20 km) z blízké lokality (cca 50-100 km) celkem daleko (100 - 250 km)
 hodně daleko (nad 250 km)

E) Odkud jste přijel/a?

- jsem místní (do cca 20 km) odjinud ze Zlínského kraje z Moravy mimo Zlínský kraj
 z Čech ze Slovenska

F) Jak velké je sídlo, v němž bydlíte?

- do 2000 obyvatel 2000 - 5000 obyvatel 5000 - 25 000 obyvatel
 25 000 - 100 000 obyvatel nad 100 000 obyvatel

G) Jak jste se do oblasti dopravil/a?

- pěšky/na lyžích/na kole vlakem autobusem autem

H) Uveďte prosím váš věk, a zda jste muž či žena

- věk muž žena

Lokalita sběru dat:

Email pro zaslání výsledků: